

BẢN TIN BẤT ĐỘNG SẢN

TRƯỜNG SƠN LAND

CẬP NHẬT THÔNG TIN BẤT ĐỘNG SẢN HÀNG THÁNG

SỐ THÁNG 8/2024

08
2024



HIM LAM THƯỜNG TÍN

‘ĐÁNH THỨC’ TIỀM NĂNG BẤT ĐỘNG SẢN LÀNG NGHỀ

HIM LAM, TRƯỜNG SƠN LAND, CORE8 AUSTRALIA, VIEH SINGAPORE
KÝ KẾT HỢP TÁC XÚC TIẾN ĐẦU TƯ

VÌ SAO GIÁ NHÀ THẤP TẦNG VÙNG VEN VẮN TĂNG MẠNH?

BẤT ĐỘNG SẢN CÔNG NGHIỆP – “NGÔI SAO SÁNG” THU HÚT ĐẦU TƯ



CHUYÊN MỤC



BẢN TIN TRƯỜNG SƠN LAND

1. Him Lam, Trường Sơn Land, Core8 Australia, VIEH Singapore ký kết hợp tác xúc tiến đầu tư
2. Him Lam Thường Tín 'đánh thức' tiềm năng bất động sản làng nghề
3. Trường Sơn Land nỗ lực nâng cao chất lượng sống và đảm bảo an toàn tại các khu căn hộ

TIẾN ĐỘ DỰ ÁN

1. Cập nhật tiến độ dự án Him Lam Thường Tín
2. Cập nhật tiến độ dự án Diamond Palace
3. Cập nhật tiến độ mới nhất của dự án Him Lam Vạn Phúc

ĐIỂM TIN THỊ TRƯỜNG

1. Vì sao giá nhà thấp tầng vùng ven vẫn tăng mạnh?
2. 'Khát' nguồn cung, đây sẽ là phân khúc BĐS 'sốt nóng' thứ 2 tại thị trường Hà Nội
3. Bất động sản công nghiệp – "ngôi sao sáng" thu hút đầu tư

GÓC ĐẸP:

Nội thất kiểu tân cổ điển: Xu hướng kiến trúc nhà năm 2024



THƯ NGỎ



KÍNH GỬI QUÝ KHÁCH HÀNG, QUÝ ĐỐI TÁC,

Lời nói đầu tiên, Công ty Cổ phần Bất động sản Trường Sơn (Trường Sơn Land) xin trân trọng cảm ơn Quý Khách hàng, Quý đối tác đã luôn tin tưởng và đồng hành cùng Công ty chúng tôi trong suốt thời gian qua.

Trong bối cảnh giá nhà thấp tầng tại các khu vực vùng ven vẫn tăng mạnh, Him Lam Thường Tín nổi bật như một lựa chọn hấp dẫn. Him Lam Thường Tín không chỉ đơn thuần là một dự án bất động sản mà còn là biểu tượng cho sự hồi sinh của vùng đất làng nghề truyền thống. Với vị trí đắc địa và tiềm năng phát triển mạnh mẽ, nơi đây hứa hẹn sẽ trở thành điểm đến lý tưởng cho cả cư dân và nhà đầu tư, mang đến giá trị bền vững cho tương lai.

Bên cạnh đó, bất động sản công nghiệp hiện đang là "ngôi sao sáng" trong bức tranh thị trường, thu hút sự quan tâm mạnh mẽ từ các nhà đầu tư trong và ngoài nước. Với sự phát triển mạnh mẽ của các khu công nghiệp và dòng vốn đầu tư nước ngoài, lĩnh vực này đang dẫn đầu trong xu hướng đầu tư an toàn và sinh lời lâu dài.

Đón đầu xu hướng thị trường, vừa qua Trường Sơn Land đã ký kết hợp tác xúc tiến đầu tư với Him Lam, Core8 Australia, và VIEH Singapore. Sự hợp tác này đánh dấu một bước tiến quan trọng trong việc mở rộng tầm nhìn quốc tế, mang lại những giá trị và cơ hội mới cho các bên liên quan. Trọng tâm của liên minh chiến lược này là tầm nhìn chung về việc tạo ra một hệ sinh thái năng động thúc đẩy sự đổi mới, hợp tác và tăng trưởng bền vững trong ngành công nghiệp công nghệ cao, đặc biệt là công nghệ sinh học và công nghệ bán dẫn.

Trong Bản tin Trường Sơn Land số tháng 08/2024, chúng tôi sẽ cập nhật những thông tin mới nhất về thương hiệu Trường Sơn Land, tiến độ dự án và thị trường bất động sản đến Quý Khách hàng và Quý đối tác.

Cuối cùng, Trường Sơn Land xin được gửi lời cảm ơn tới Quý Khách hàng và Quý đối tác đã luôn quan tâm, tin tưởng và đồng hành cùng chúng tôi trong suốt thời gian qua. Kính chúc Quý Khách hàng và Quý đối tác sức khỏe, hạnh phúc và thành công.

Trân trọng !

HIM LAM, TRƯỜNG SƠN LAND, CORE8 AUSTRALIA, VIEH SINGAPORE KÝ KẾT HỢP TÁC XÚC TIẾN ĐẦU TƯ

Vừa qua, Him Lam, Trường Sơn Land, Core8 Australia và VIEH Singapore đã ký kết thỏa thuận hợp tác xúc tiến đầu tư tại khu công nghiệp Đức Hòa 3 (tỉnh Long An).



Lễ ký kết thỏa thuận hợp tác xúc tiến đầu tư giữa Him Lam, Trường Sơn Land, Core8 Australia và VIEH Singapore.

Theo đó, Công ty Cổ phần Him Lam (Him Lam), Công ty Cổ phần Bất động sản Trường Sơn (Trường Sơn Land), Core8 Information Australia Pty LTD (Core8 Australia) và Vietnam International Estate Holdings PTE.LTD (VIEH Singapore) cùng nhau hợp tác, xúc tiến và kêu gọi khách hàng/nhà đầu tư vào hợp tác, thuê đất, đầu tư xây dựng, kinh doanh các dự án khu công nghiệp thành phần thuộc dự án khu công nghiệp Đức Hòa 3 và dân cư đô thị huyện Đức Hòa, tỉnh Long An.

Tại buổi lễ, đại diện Him Lam, Trường Sơn Land, Core8 Australia và VIEH Singapore đều bày tỏ sự tin tưởng, đánh giá cao về mối quan hệ hợp tác bền chặt thông qua những mục tiêu chung và định hướng phát triển trong tương lai. Trọng tâm của liên minh chiến lược này là tầm nhìn chung về việc tạo ra một hệ sinh thái năng động thúc đẩy sự đổi mới, hợp tác và tăng trưởng bền vững trong ngành công nghiệp công nghệ cao, đặc biệt là công nghệ sinh học và công nghệ bán dẫn.



Đại diện Trường Sơn Land cùng đoàn doanh nghiệp Trung Quốc chụp hình kỷ niệm.

Sự hợp tác này nhằm mục đích thu hút các công ty bán dẫn và sản xuất công nghệ sinh học từ Đài Loan đến thành lập cơ sở sản xuất trong khu công nghiệp Đức Hòa 3. Bằng cách tận dụng vị thế dẫn đầu của Đài Loan trong các ngành công nghệ cao, khu công nghiệp Đức Hòa 3 được kỳ vọng sẽ trở thành trung tâm chuyển giao kiến thức và hợp tác xuyên biên giới giữa các công ty cùng ngành.

Với quy mô hơn 700 ha được xúc tiến đầu tư trong dịp này, do Him Lam là đơn vị phát triển và Trường Sơn Land là đơn vị kinh doanh, khu công nghiệp Đức Hòa 3 được định hướng là khu công nghiệp xanh - sạch - hiện đại. Dự án có vị trí chiến lược gần trung tâm TP.HCM với nguồn nhân lực dồi dào, cùng hệ thống hạ tầng giao thông đồng bộ giúp kết nối vùng thuận tiện và di chuyển nhanh chóng đến cảng biển, cảng hàng không, cửa khẩu Mộc Bài.

Sở hữu nhiều ưu thế vượt trội, cùng sự bứt phá mở rộng thị trường từ liên minh Him Lam, Trường Sơn Land, Core8 Australia và VIEH Singapore mang đến cho khu công nghiệp Đức Hòa 3 cơ hội lớn khi đón đầu làn sóng đầu tư trong và ngoài nước.

Sau khi thu hút khách hàng và nhà đầu tư đến với khu công nghiệp Đức Hòa 3 tại tỉnh Long An, Him Lam và Trường Sơn Land vẫn cam kết duy trì các tiêu chuẩn cao nhất về tính bền vững, đổi mới và trách nhiệm với doanh nghiệp. Bằng cách cung cấp cơ sở hạ tầng hiện đại, cơ sở vật chất tiên tiến và môi trường kinh doanh hỗ trợ, từng bước đưa khu công nghiệp Đức Hòa 3 thành điểm đến lý tưởng của các công ty hàng đầu trên thế giới.

Thỏa thuận hợp tác xúc tiến đầu tư giữa Him Lam, Trường Sơn Land, Core8 Australia và VIEH Singapore đánh dấu một cột mốc quan trọng đối với thị trường bất động sản công nghiệp và công nghệ tại Việt Nam. Với tầm nhìn chung về việc tạo ra một hệ sinh thái năng động thúc đẩy sự hợp tác và tăng trưởng bền vững, trong tương lai khu công nghiệp Đức Hòa 3 sẽ trở thành trung tâm sản xuất, kết nối giao thương tầm cỡ khu vực và quốc tế. Từ đó, góp phần tăng trưởng kinh tế, thúc đẩy quá trình đô thị hóa - công nghiệp hóa của tỉnh Long An, khu vực Tây Nam Bộ và cả nước.

HIM LAM THƯỜNG TÍN ‘ĐÁNH THỨC’ TIỀM NĂNG BẤT ĐỘNG SẢN LÀNG NGHỀ

Hội tụ nhiều ưu thế vượt trội, Him Lam Thường Tín kỳ vọng sẽ đánh thức tiềm năng bất động sản làng nghề tại Thường Tín, mở ra cuộc sống phồn thịnh cho cộng đồng cư dân, góp phần thúc đẩy sự phát triển kinh tế và thay đổi diện mạo khu vực.

Thường Tín được mệnh danh là “đất trăm nghề”, bởi trên địa bàn huyện có đến 126 làng nghề, trong đó 48 làng nghề truyền thống tiêu biểu như: sơn mài Hạ Thái (xã Duyên Thái); nghề thêu tại các xã: Quất Động, Thăng Lợi, Lê Lợi; nghề tiện gỗ ở làng Nhị Khê (xã Nhị Khê); nghề điêu khắc ở các làng: Nhân Hiền (xã Hiền Giang), Thượng Cung (xã Tiên Phong)...

Sự phát triển của làng nghề truyền thống, cùng với các khu cụm công nghiệp đã góp phần giải quyết việc làm cho lao động địa phương, đóng góp tích cực trong phát triển kinh tế - xã hội và bảo tồn những giá trị văn hóa truyền thống. Bên cạnh đó, với lợi thế gần trung tâm thành phố, hạ tầng giao

thông thuận tiện, bất động sản huyện Thường Tín trở thành “miền đất hứa” khi còn nhiều dư địa phát triển.

Với tâm huyết kiến tạo nên tuyến phố thương mại kiểu mẫu ngay giữa trung tâm huyện Thường Tín, Công ty Trường Sơn Land mang đến mảnh đất này một tuyến phố với lối kiến trúc tân cổ điển nhưng vẫn hài hòa với nét văn hóa địa phương. Ngay sau khi ra mắt, dự án Him Lam Thường Tín đã đón nhận sự quan tâm của đông đảo nhà đầu tư.

Tọa lạc ngay trung tâm hành chính mới của huyện Thường Tín, Him Lam Thường Tín được thừa hưởng cơ sở hạ tầng phát triển đồng bộ với hàng loạt tuyến giao thông huyết mạch như: QL1A, cao tốc Pháp Vân,



Thường Tín hưởng lợi từ mảnh đất tinh hoa văn hóa làng nghề

vành đai 3, vành đai 4..... giúp kết nối nhanh chóng đến trung tâm Hà Nội và các vùng lân cận.

Dự án có quy mô gồm 159 căn shophouse cao cấp được thiết kế 5 tầng 2 mặt tiền mang đến không gian sống “2 trong 1” vừa an cư và kinh doanh bền vững. Tất cả các căn shophouse tại đây đều được thiết kế thông minh có thể đón không khí và nguồn ánh sáng tự nhiên vào nhà, mang lại sự thông thoáng và tái tạo nguồn năng lượng tích cực cho gia chủ.

Với lợi thế hạ tầng giao thông đồng bộ, hiện đại, cộng hưởng sự phát triển của các khu dân cư hiện hữu nên cư dân Him Lam Thường Tín có thể “một bước xuống phố” và hòa mình vào không gian sống sầm uất với đầy đủ tiện ích nội ngoại khu.

Hiện đơn vị kinh doanh và phát triển Trường Sơn Land đang có nhiều chính sách bán hàng hấp dẫn cho khách hàng khi mua Him Lam Thường Tín với mức chiết khấu đến 10% cùng chính sách cam kết thuê lại lên đến

95 triệu đồng/tháng. Điều này giúp khách hàng có thể giảm áp lực tài chính, tối ưu hóa nguồn vốn và đầu tư sinh lời hiệu quả.

Ngoài ra, yếu tố then chốt tạo nên sức hút của Him Lam Thường Tín chính là pháp lý dự án. Đây là một trong số ít dự án có tốc độ bàn giao giấy chứng nhận quyền sử dụng đất, quyền sở hữu nhà ở và tài sản khác gắn liền với đất vượt tiến độ, đặc biệt là trong bối cảnh thị trường bất động sản đang có nhiều thách thức như hiện nay.

Đặc biệt, sự gia tăng dân số nhanh, cùng sự phát triển của các cụm công nghiệp và làng nghề truyền thống tại Thường Tín cũng tạo tiền đề cho cộng đồng cư dân tinh hoa của Him Lam Thường Tín có thể khai thác kinh doanh bền vững. Sau khi đi vào hoạt động, phố thương mại Him Lam Thường Tín hứa hẹn sẽ thay đổi diện mạo, kích cầu nền kinh tế và “đánh thức” tiềm năng bất động sản làng nghề tại khu vực vốn giàu giá trị truyền thống, văn hóa như Thường Tín.



Him Lam Thường Tín kỳ vọng sẽ thay đổi diện mạo khu vực cửa ngõ phía Nam thủ đô

TRƯỜNG SƠN LAND NỖ LỰC NÂNG CAO CHẤT LƯỢNG SỐNG VÀ ĐẢM BẢO AN TOÀN TẠI CÁC KHU CĂN HỘ

Việc nâng cao chất lượng cuộc sống và đảm bảo an toàn cho Quý cư dân tại các khu căn hộ luôn được Trường Sơn Land chú trọng và quan tâm.

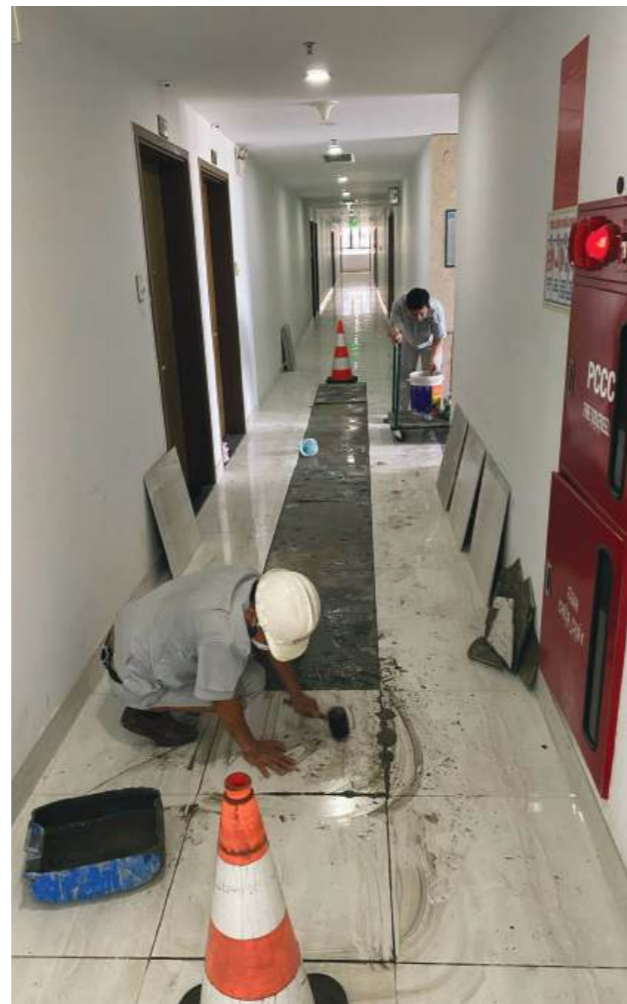
Tại các khu căn hộ Him Lam Phú An và Him Lam Riverside, Trường Sơn Land không ngừng chú trọng vào việc duy trì và cải thiện môi trường sống, đảm bảo rằng mọi tiện ích đều đáp ứng nhu cầu của cư dân. Ban quản lý tại hai khu căn hộ này thường xuyên thực hiện các công tác chăm sóc cảnh quan, vệ sinh khuôn viên, phun xịt côn trùng, cũng như bảo trì, bảo dưỡng hệ thống cơ sở vật chất. Những hoạt động này được tiến hành định kỳ nhằm đảm bảo mọi thiết bị, tiện ích luôn ở

trạng thái tốt nhất, mang lại sự tiện nghi và an toàn cho cư dân.

Bên cạnh đó, các hoạt động tập huấn phòng cháy chữa cháy cũng được tổ chức thường xuyên, giúp cho đội ngũ cán bộ công nhân viên và toàn thể Quý Cư dân nâng cao kỹ năng ứng phó trong các tình huống khẩn cấp, từ đó đảm bảo an toàn tối đa cho cộng đồng.

Trường Sơn Land cam kết không ngừng nỗ lực để mang đến không gian sống lý tưởng, nơi cư dân có thể an tâm tận hưởng cuộc sống bên gia đình và xây dựng nên một cộng đồng văn minh, thịnh vượng.

Một số hình ảnh tại các khu căn hộ:





HIM LAM THƯỜNG TÍN

Tính đến ngày 26/08, Him Lam Thường Tín đã xây thô, sơn bả 159/159 căn. Hiện chủ đầu tư đã hoàn thành ốp đá mặt tiền 159/159 căn; các hạng mục thi công khác của căn shophouse cũng đã hoàn thiện 98%. Hoàn thành lát đá vỉa hè đường D1, D3, N1, N4, N5; đường D2, N2, N3 được hơn 95%. Ngoài ra, Trường Sơn Land đã sang tên giấy chứng nhận quyền sử dụng đất, quyền sở hữu nhà ở và tài sản gắn liền với đất cho 12 khách hàng và đã bàn giao cho khách được 08/12 căn.

Him Lam Thường Tín là một trong những dự án tiên phong hình thành tuyến phố thương mại kiểu mẫu tại cửa ngõ phía Nam Thủ đô, 159 căn nhà phố thương mại (shophouse) với thiết kế 5 tầng 2 mặt tiền trước sau theo kiểu kiến trúc tân cổ điển mang đến không gian sống "2 trong 1" vừa kinh doanh vừa an cư cho cộng đồng.

Tọa lạc vị trí "vàng" tại trung tâm hành chính mới của Thường Tín, Him Lam Thường Tín cũng hưởng lợi từ hạ tầng giao thông hiện đại, thuận tiện. Từ đây, cư dân chỉ mất vài phút để di chuyển đến trường học, bệnh viện, địa điểm vui chơi giải trí.... cũng như dễ dàng tiếp cận đến các cơ quan hành chính công trong khu vực.

Đặc biệt, tất cả các căn shophouse được thiết kế thông minh, giếng trời, thang máy, thang bộ được bố trí khoa học để có thể đón không khí và nguồn ánh sáng tự nhiên, mang lại sự thông thoáng và tái tạo năng lượng tích cực cho chủ nhân sở hữu.

Him Lam Thường Tín được phát triển và kinh doanh bởi thương hiệu uy tín Trường Sơn Land, có pháp lý hoàn chỉnh, sổ đỏ lâu dài. 159 căn shophouse tại đây đang dần hoàn thiện, khách hàng có thể đến tận nơi để "mục sở thị", đánh giá về chất lượng công trình cũng như hạ tầng tiện ích, thiết kế, dễ dàng kiểm chứng và đánh giá hiệu quả sinh lời thực tế tại dự án.

Hình ảnh thực tế tại Him Lam Thường Tín:





DIAMOND PALACE

Tính đến ngày 26/08, Diamond Palace đã hoàn thành ép cọc 111/112 căn, xây thô xong 103/112 căn dinh thự, đang triển khai thi công bả và sơn lót cho 93/103 căn. Hiện đã thi công xong sân cầu lông và bóng rổ; chủ đầu tư đang đẩy nhanh triển khai thi công hạ tầng, công viên, lắp vỉa hè, hệ thống đèn chiếu sáng, trồng cây xanh....

Diamond Palace tọa lạc tại vị trí đắc địa bậc nhất phía Đông Hà Nội nên dễ dàng kết nối tới trung tâm thành phố, sân bay Nội Bài và di chuyển đến các tỉnh lân cận như: Hải Phòng, Hải Dương, Hưng Yên, Bắc Ninh, Thái Nguyên...

Sở hữu hạ tầng giao thông đồng bộ, hiện đại nên cư dân có thể kết nối với hệ thống tiện ích ngoại khu đa dạng như: Trung tâm thương mại Aeon Mall Long Biên, Mipac Long Biên, Bệnh viện Đa khoa Đức Giang, Bệnh viện Tâm Anh, Bệnh viện Quốc tế Bắc Hà, Trường phổ thông song ngữ liên cấp Wellspring Hà Nội, Trường THPT Lý Thường Kiệt, Trường tiểu học khu đô thị Việt Hưng...

Với số lượng giới hạn gồm 112 căn dinh thự. Mỗi căn dinh thự là một tổ hợp tiện ích theo mô hình "all in one" với tiêu chí mang lại những giá trị nghỉ dưỡng thượng lưu, khẳng định khát vọng hưởng thụ cùng dấu ấn độc tôn của gia chủ. Không chỉ dừng lại là không gian sống, nơi đây còn là không gian nghỉ dưỡng và hưởng thụ mang ý nghĩa biểu tượng của giới tinh hoa Hà Thành.

Là dinh thự sân golf độc bản đầu tiên tại nội đô Hà Nội, chủ nhân Diamond Palace sẽ được tận hưởng những giây phút chinh phục giới hạn của bản thân thông qua môn thể thao dành riêng cho giới thượng lưu.

Hình ảnh thực tế tại dự án Diamond Palace:





HIM LAM VẠN PHÚC

Tính đến ngày 26/08, Trường Sơn Land đã bàn giao 222 căn cho khách hàng. Trong đó có 221 căn đã sang tên giấy chứng nhận quyền sử dụng đất, quyền sở hữu nhà ở và tài sản gắn liền với đất cho khách hàng và đã bàn giao cho khách được 217/222 căn.

Him Lam Vạn Phúc có quy mô gồm 222 căn shophouse. Các căn shophouse ở đây đều được thiết kế 6 tầng. Trong đó tầng 1, 2 được thiết kế phù hợp với việc kinh doanh; tầng 3, 4, 5, 6 là nơi sinh hoạt của gia đình với không gian riêng tư đậm nét kiến trúc Pháp. Tất cả các căn đều được thiết kế thông thoáng 2 mặt tiền, mặt đường rộng giúp cho công việc kinh doanh đạt độ sinh lời tối đa. Ngoài ra, các căn tại dự án còn sở hữu lợi thế “2 trong 1” vừa an cư và đầu tư khi có thiết kế tối ưu khi cổng mặt trước dành cho kinh doanh, cổng mặt sau dành cho sinh hoạt.

Tọa lạc ngay vị trí ‘vàng’ trên trục đường Tố Hữu – Lê Văn Lương, con đường huyết mạch và giao thông của Thủ đô, nên bao quanh dự án Him Lam Vạn Phúc là “hệ sinh thái” tiện ích vô cùng đa dạng. Dự án nằm giữa quần thể các khu đô thị sầm uất và rất gần các cao ốc văn phòng và chung cư, hứa hẹn sẽ mang đến một môi trường sống văn minh, hiện đại cho cộng đồng cư dân.

Sở hữu vị trí đắc địa bậc nhất ngay trung tâm quận Hà Đông, từ Him Lam Vạn Phúc Quý cư dân có thể di chuyển đến trung tâm thành phố theo trục đường Nguyễn Trãi, Lê Văn Lương, Tuyến đường sắt Hà Đông – Cát Linh, Tuyến Bus nhanh BRT... trong thời gian ngắn. Ngoài ra, từ Him Lam Vạn Phúc cư dân cũng dễ dàng kết nối vùng với các tỉnh thành lân cận nhờ vị trí cửa ngõ phía Tây Nam Hà Nội. Nơi đây là đầu mối của nhiều tuyến đường giao thông quan trọng như QL6, Q121B, ĐT72...

Ngoài ra, với thiết kế mang dáng dấp của đại lộ sầm uất bậc nhất Châu Âu, Him Lam Vạn Phúc hiện thực hóa ước mơ về một tuyến phố sôi động ngay giữa lòng Thủ đô với đầy đủ tiện ích nội khu như: Trường Quốc tế Nhật Bản, Nhà để xe thông minh, khu vui chơi trẻ em, khu thể thao ngoài trời... tạo nên sự tiện nghi và sầm uất bậc nhất khu vực.

Hình ảnh thực tế tại Him Lam Vạn Phúc:



VÌ SAO GIÁ NHÀ THẤP TẦNG VÙNG VEN VẪN TĂNG MẠNH?

Sau phân khúc căn hộ chung cư tại thị trường Hà Nội, biệt thự và liền kề đang là phân khúc được chú ý nhiều nhất. Với nguồn cung mới dự kiến khan hiếm từ nay đến cuối năm, đây sẽ tiếp tục là phân khúc thị trường gây sức hút mạnh mẽ tại Thủ đô.



Thị trường bất động sản Thường Tín hưởng lợi từ các trục giao thông trọng điểm.

Từ đầu năm 2024 cho đến nay, khu vực phía Tây Hà Nội tiếp tục chứng kiến sự sốt nóng của thị trường bất động sản, đặc biệt là khu vực nằm dọc theo các trục đường vành đai 3,5 và 4 đang được xây dựng nhanh chóng. Theo khảo sát thực tế, giá biệt thự và liền kề tại các huyện ven đô như Hoài Đức và Đan Phượng đã đạt mức 200 triệu đồng/m²."

Xa một chút về phía Nam, bám theo các trục vành đai này giá bất động sản tại Thường Tín, Thanh Trì cũng tăng giá chóng mặt. Ghi nhận thực tế cho thấy phân khúc thấp tầng đã lên mức từ 100-150 triệu đồng/m². Thậm chí nhiều dự án vừa ra hàng đã hết.

Giá bất động sản Hà Nội dù liên tục tăng mạnh nhưng người mua và nhiều nhà đầu tư vẫn lo ngại giá còn tăng hay khi Luật Đất

đai, Luật Kinh doanh BĐS, Luật Nhà ở có hiệu lực, bởi giá đất và các chi phí hình thành nên sản phẩm sẽ tăng cao. Cùng với đó, tình trạng cạn kiệt nguồn cung khiến các dự án hiện hữu càng có giá.

Không chỉ tăng giá do tác động của hạ tầng và các Luật, các chuyên gia cũng cho rằng phân khúc thấp tầng tại các quận huyện vùng ven Hà Nội sẽ còn tăng trong tương lai bởi sự co cụm của giới đầu tư Hà Nội. Sau giai đoạn "đánh bắt xa bờ", hiện nay các tay to trên thị trường đều nhận ra một điều "đầu tư khắp nơi không bằng chốt lời tại Hà Nội".

"Nhóm nhà đầu tư tại Hà Nội là số một cả nước cả về số lượng, độ nhanh nhạy về thông tin và am hiểu thị trường. Sau thời gian dài đi đầu tư khắp cả nước, thời gian gần đây, họ đang rút về Hà Nội để tìm kiếm cơ hội. Việc nhóm các nhà đầu tư mua đi



Tín chỉ carbon: Nhiều doanh nghiệp cố tình hiểu sai, làm nhiều thông tin

bán lại với một lượng tiền lớn đã làm thị trường bất động sản tạo lập mặt bằng giá mới. Sau sự sốt nóng của phân khúc chung cư thì biệt thự, nhà liền kề chính là điểm nóng tiếp theo của thị trường", chuyên gia tư vấn đầu tư bất động sản Trần Minh khẳng định.

Khảo sát cho thấy những khu vực như Long Biên, Đông Anh, Đan Phượng, Hoài Đức, Gia Lâm...thậm chí cả Văn Giang (Hưng Yên) đều ghi nhận mức độ tăng giá lên đến hơn 100% trong vòng 3 năm trở lại đây. Dự báo, mức tăng này còn chưa dừng lại khi sắp tới 2 huyện Đông Anh, Gia Lâm lên quận vào năm 2025 và 3 huyện Hoài Đức, Đan Phượng, Thanh Trì lên quận vào năm 2026.

Đặc biệt, một thị trường mới là Thường Tín cũng đang được giới đầu tư để mắt khi nơi đây đang được định hướng phát triển công nghiệp mạnh mẽ. Cùng với đó, quy hoạch sân bay thứ 2 của Hà Nội và Thành phố phía Nam cũng đang khiến giới đầu tư đổ dồn vào khu vực này.

Trao đổi với chúng tôi, một môi giới kỳ cựu với 20 năm kinh nghiệm tại Thường Tín cho biết từ cuối năm 2023, giá bất động sản tại đây nhích nhẹ lên dần và tăng mạnh từ đầu năm 2024. Đặc biệt, những sản phẩm shophouse thấp tầng như Him Lam Thường

Tín đang được mua bán và sang nhượng mạnh trên thị trường thứ cấp.

Lần theo dấu chân nhà đầu tư bất động sản từ tháng 3 trở lại đây có thể nhận thấy, sau hầu hết những nhà đầu tư còn tiền, hoặc có tiền gửi ngân hàng đã rút hết và cho tiền vào đất. Đây cũng là nguyên nhân khiến nhiều khu biệt thự, liền kề bỗng trở nên có sóng vào giai đoạn tháng 3 - 5 như Him Lam Thường Tín, Vinhomes Ocean Park 2-3 (Gia Lâm - Văn Giang). Thậm chí, nhiều khu đô thị bỏ hoang cả chục năm cũng được nhà đầu tư sẵn lòng mua như Phonix Garden (Đan Phượng) hay Nam An Khánh (Hoài Đức)...

Theo ông Nguyễn Văn Đính - Phó chủ tịch Hiệp hội Bất động sản Việt Nam, khi bất động sản nghỉ dưỡng vẫn còn khá trầm lắng, đất nền các tỉnh đang chờ thời, chung cư nội đô quá nóng thì biệt thự, liền kề ven đô vẫn là sự lựa chọn của nhiều nhà đầu tư khi vừa đảm bảo về tính an chắc mặc bền vừa có tiềm năng tăng giá cao.

"Hiện thị trường biệt thự, liền kề Hà Nội đã cạn nguồn cung sản phẩm nội đô thì buộc nhu cầu ở thấp tầng sẽ phải dịch chuyển ra ngoại thành, đây cũng sẽ là động lực tiếp tục tăng giá của phân khúc này trong tương lai", ông Đính khẳng định.

Theo Thế Giới Tiếp Thị

'KHÁT' NGUỒN CUNG ĐÂY SẼ LÀ PHÂN KHÚC BĐS 'SỐT NÓNG' THỨ 2 TẠI THỊ TRƯỜNG HÀ NỘI

Với nguồn cung khan hiếm, các chuyên gia dự báo từ nay đến cuối năm 2024, phân khúc này sẽ "nóng" dần lên và trở nên sôi động ở thị trường bất động sản Thủ đô.

Lộ diện phân khúc "có giá" vì "khát" nguồn cung

Tính từ đầu năm 2024 đến nay, bất động sản (BDS) khu vực phía Tây Hà Nội liên tục ghi nhận dấu hiệu "tăng nhiệt", đặc biệt đối với BDS thấp tầng bám theo dọc các trục vành đai 3,5 và Vành đai 4 (hiện đang được xây dựng và hoàn thiện).

Mức giá biệt thự, liền kề ở các huyện ven đô Thủ đô Hà Nội như Đan Phượng, Hoài Đức hiện đã chạm ngưỡng 200 triệu đồng/m².

Dịch chuyển xa một chút về phía Nam, đi dọc theo trục đường vành đai này, mức giá BDS tại các huyện như Thanh Trì, Thường Tín cũng ghi nhận mức giá "tăng nhiệt".

Khảo sát thực tế cho thấy, phân khúc thấp tầng hiện đã cán mốc 100-150 triệu đồng/m²; dù mức giá tăng cao nhưng có không ít dự án chỉ vừa mới "chào hàng" đã hết.

Người mua và nhiều nhà đầu tư hiện đang đứng trước nhiều lo ngại khi các luật mới

gồm Luật Đất đai 2024, Luật Kinh doanh bất động sản 2023, Luật Nhà ở 2023 có hiệu lực sẽ kéo theo giá đất và chi phí hình thành nên sản phẩm tăng cao.

Giữa bối cảnh thị trường BĐS tại Hà Nội liên tục tăng mạnh, tình trạng cạn kiệt nguồn cung đang diễn ra sẽ giúp cho các dự án hiện hữu ngày càng trở nên "có giá".

Theo nhận định của các chuyên gia, thị trường BĐS tại Hà Nội không chỉ tăng giá do tác động của cơ sở hạ tầng và các luật mới mà sự "co cụm" của giới đầu tư Hà Nội cũng đẩy phân khúc thấp tầng tại các huyện vùng ven của Hà Nội ngày càng tăng giá.

Đa phần các "tay to" trên thị trường sau một thời gian "đánh bắt xa bờ" đều nhận ra rằng "đầu tư khắp nơi không bằng chốt lời ở Hà Nội".

Chính vì thế, việc nhóm các nhà đầu tư mua đi bán lại một lượng tiền lớn sẽ khiến cho thị trường BĐS tạo lập mặt bằng giá mới.



Phân khúc nhà ở thấp tầng tại Hà Nội ngày càng "tăng nhiệt"



Phân khúc nhà ở thấp tầng tại Hà Nội ngày càng "tăng nhiệt"

Theo chuyên gia tư vấn đầu tư BĐS Trần Minh, sau sự "sốt nóng" của phân khúc chung cư thì biệt thự, nhà liền kề chính là điểm nóng tiếp theo của thị trường BĐS tại khu vực Hà Nội.

"Sức nóng" lan rộng ra vùng ven Hà Nội

Theo khảo sát, trong vòng 3 năm trở lại đây, những khu vực như Đông Anh, Long Biên, Đan Phượng, Gia Lâm, Hoài Đức... thậm chí cả Văn Giang (Hung Yên) hiện đều ghi nhận mức tăng giá đến hơn 100%.

Các chuyên gia dự báo, mức tăng giá này vẫn chưa có dấu hiệu dừng lại khi thời gian tới, theo quy hoạch của TP. Hà Nội, các huyện gồm Đông Anh và Gia Lâm sẽ "cất cánh" lên quận vào năm 2025; 3 huyện như Hoài Đức, Đan Phượng, Thanh Trì sẽ "cất cánh" lên quận vào năm 2026.

Trong số thị trường vùng ven tại Hà Nội, khu vực Thường Tín hiện đang trở thành "điểm sáng" được các nhà đầu tư "để mắt" khi nơi đây trong tương lai được định hướng sẽ phát triển công nghiệp một cách mạnh mẽ.

Ngoài ra, việc quy hoạch sân bay thứ 2 của TP. Hà Nội và thành phố phía Nam cũng biến nơi đây trở thành "vùng trũng" của BĐS, hút nhiều nhà đầu tư "đổ tiền" vào.

Theo chia sẻ của chị H. (môi giới kỳ cựu nhiều năm ở khu vực Thường Tín), từ cuối năm 2023, mức giá BĐS khu vực này nhích nhẹ dần và tăng mạnh từ đầu năm 2024; đặc

biệt các sản phẩm shophouse thấp tầng như Him Lam Thường Tín hiện cũng đang được mua bán và sang nhượng mạnh trên thị trường thứ cấp.

Việc các nhà đầu tư gom tiền và đầu tư vào đất khiến cho nhiều khu biệt thự, liền kề "nổi sóng" vào giai đoạn tháng 3 đến tháng 5/2024 như Him Lam Thường Tín, Vinhomes Ocean Park 2-3 (Gia Lâm - Văn Giang); một vài KĐT từng bị "bỏ hoang" hàng chục năm như Nam An Khánh (Hoài Đức)... cũng bất ngờ được "săn đón" trở lại.

Nhận định chung về tình hình thị trường BĐS Hà Nội, Phó Chủ tịch Hiệp hội BĐS Việt Nam - ông Nguyễn Văn Đính cho rằng khi BĐS nghỉ dưỡng vẫn đang trong cơn "say ngủ", đất nền các tỉnh đang "chờ thời", chung cư nội đô "quá nóng" thì phân khúc biệt thự liền kề ven đô vẫn được xem là sự lựa chọn của nhiều nhà đầu tư khi đảm bảo được tính "ăn chắc mặc bền", vừa có tiềm năng tăng giá cao.

Vị chuyên gia này cũng đưa ra một thực tế rằng bối cảnh hiện tại, thị trường biệt thự, liền kề Hà Nội đã cạn nguồn cung sản phẩm nội đô, điều này buộc nhu cầu ở thấp tầng phải "dịch chuyển" ra ngoại thành, đây được xem là nguyên nhân thúc đẩy phân khúc này sẽ ngày càng "có giá" trong tương lai.

Theo Người Quan Sát

BẤT ĐỘNG SẢN CÔNG NGHIỆP “NGÔI SAO SÁNG” THU HÚT ĐẦU TƯ

(TBTCO) - Theo các chuyên gia, nguồn cung bất động sản công nghiệp tại Việt Nam duy trì ở mức tốt. Chính phủ có chính sách tương đối quyết liệt nhằm đảm bảo đủ đất công nghiệp, thu hút đầu tư nước ngoài, đóng góp vào sự tăng trưởng của nền kinh tế Việt Nam.

Duy trì mức tăng trưởng tích cực và bền vững

Số liệu tổng hợp của ACBS Research cho thấy, đến cuối tháng 6/2024, các khu công nghiệp tại Việt Nam đã thu hút khoảng 15,2 tỷ USD trong nửa đầu năm nay (tăng 13,1% so với cùng kỳ). Trong số này, lượng vốn các nhà đầu tư nước ngoài đăng ký đầu tư đã giải ngân đạt trên 10,8 tỷ USD.

Tại các tỉnh, thành phố có nhiều khu chế xuất, khu công nghiệp như: Bắc Giang, Hưng Yên, Đồng Nai, Bình Dương, Long An... tốc độ thu hút vốn FDI vào các khu công nghiệp đều có mức tăng mạnh. Chẳng

hạn, tại Đồng Nai, từ giữa tháng 5 đến cuối tháng 7/2024, các khu công nghiệp đã thu hút 27 lượt dự án FDI tăng vốn với 77 triệu USD và 15 dự án đầu tư mới với mức vốn đăng ký 108 triệu USD. Tính chung 7 tháng đầu năm nay, địa phương này đã thu hút 55 dự án FDI đăng ký mới (với giá trị vốn 627 triệu USD) và 67 dự án tăng vốn (với giá trị vốn 392 triệu USD), vượt 146% so với kế hoạch đặt ra.

Tại Bình Dương, đến cuối tháng 7, lượng vốn FDI trong các khu công nghiệp đã thu hút đạt mức 825 triệu USD. Lũy kế 7 tháng đầu năm nay, tỉnh này có hơn 4.300 dự án FDI từ



Các khu công nghiệp tại Việt Nam đã thu hút khoảng 15,2 tỷ USD trong nửa đầu năm nay (tăng 13,1% so với cùng kỳ)

65 quốc gia đầu tư vào các khu công nghiệp, với tổng vốn đăng ký gần 41 tỷ USD. Nhiều khả năng, cả năm 2024, các khu chế xuất, khu công nghiệp tại Bình Dương sẽ thu hút khoảng 1,2 - 1,3 tỷ USD vốn đầu tư nước ngoài để phát triển các dự án sản xuất, chế biến xuất khẩu.

Công bố của Cục Đầu tư nước ngoài cho thấy, trong 6 tháng đầu năm 2024, có tới 70,4% tổng vốn FDI tập trung vào lĩnh vực công nghiệp chế biến, chế tạo. Đồng thời, Việt Nam đang đứng trước cơ hội đón nhận làn sóng FDI lần thứ tư. Làn sóng FDI lần này có thể tập trung vào lĩnh vực công nghệ cao như: điện tử, bán dẫn, trí tuệ nhân tạo và năng lượng tái tạo.

Tập trung vào lĩnh vực công nghệ cao

Chia sẻ về vấn đề này, ông Thomas Rooney - Quản lý Cấp cao, Bộ phận bất động sản công nghiệp, Savills Hà Nội nhận định: “Nhu cầu đầu tư sản xuất, lắp ráp bán dẫn đã kéo theo sự gia tăng trong việc tìm kiếm nhà xưởng, KCN đáp ứng được tốt các yêu cầu về cơ sở hạ tầng, dịch vụ của ngành bán dẫn. Một số yêu cầu cơ bản từ các doanh nghiệp bao gồm: Nguồn điện ổn định, internet tốc độ cao và hệ thống xử lý nước hiệu quả, từ đó đặt ra yêu cầu về nâng cấp chất lượng và hệ thống nhà xưởng đối với các chủ đầu tư tại Việt Nam”.

Khu vực kinh tế phía Bắc được kỳ vọng tiếp tục là điểm nóng của BĐS công nghiệp

trước làn sóng đầu tư bán dẫn mạnh mẽ hiện nay. Theo ông Thomas, trong khi khách thuê BĐS công nghiệp tại các tỉnh phía Nam thuộc các ngành chế biến sản phẩm từ cao su, nhựa, thực phẩm, nước giải khát, thì tại phía Bắc, vốn đầu tư chủ yếu từ doanh nghiệp hoạt động trong các ngành hàng có giá trị gia tăng cao như máy vi tính, điện tử hay sản phẩm điện. Do đó, khi làn sóng đầu tư về bán dẫn phát triển, sẽ tạo thêm sức bật về phát triển đối với BĐS công nghiệp phía Bắc.

Để đón dòng vốn này, các địa phương, doanh nghiệp cần hoàn thiện hệ thống cơ chế chính sách, hạ tầng và nhân lực để có thể đáp ứng một cách tốt nhất những nhu cầu khắt khe của ngành công nghiệp đặc thù này.

Theo ông Thomas, Chính phủ và các doanh nghiệp cần phối hợp chặt chẽ để phát huy những tiềm năng hiện có, cải thiện môi trường đầu tư, nâng cao chất lượng cơ sở hạ tầng và đào tạo nguồn nhân lực, từ đó tạo điều kiện thuận lợi cho sự phát triển bền vững của ngành bán dẫn và BĐS công nghiệp tại Việt Nam. Với những nỗ lực này, Việt Nam có thể trở thành một trong những trung tâm sản xuất bán dẫn quan trọng trên thế giới, đóng góp tích cực vào sự phát triển kinh tế và nâng cao vị thế của Việt Nam trong chuỗi cung ứng toàn cầu./.

Theo Thời Báo Tài Chính

NỘI THẤT KIỂU TÂN CỔ ĐIỂN: XU HƯỚNG KIẾN TRÚC NHÀ NĂM 2024

Vào cuối tháng 1, Floor&Decor, một nhà bán lẻ nội thất hàng đầu thế giới đã đưa ra dự báo liên quan tới xu hướng kiến trúc nhà năm 2024. Trong đó, đơn vị này cho rằng phong cách tân cổ điển sẽ đem đến làn gió mới trong năm nay.

Phong cách thiết kế nội thất nhà ở tân cổ điển là một trong những xu hướng được nhiều gia đình ưa chuộng hiện nay. Với sự kết hợp hài hòa giữa nét cổ điển sang trọng và hiện đại đơn giản, phong cách này mang đến cho không gian sống một vẻ đẹp thanh lịch, đẳng cấp và ấm cúng.

Tuy nhiên, nếu năm 2023 mọi người thường kết hợp phong cách này với những gam màu trung tính, tạo không gian trầm tối cho căn nhà thì năm 2024 sẽ hoàn toàn ngược lại.

PHONG CÁCH THIẾT KẾ TÂN CỔ ĐIỂN LÀ GÌ?

Mỗi phong cách kiến trúc đều có câu chuyện riêng, phản ánh những thời đại và nguồn cảm hứng khác nhau. Phong cách thiết kế tân cổ điển là một phong cách được "cách tân" từ phong cách cổ điển, "tân" ở đây với ý nghĩa mới mẻ, lược bỏ những chi tiết rườm rà mang đến không gian thời thượng.



Nó được xuất phát từ giữa thế kỷ XVIII, khi các kiến trúc sư châu Âu bắt đầu quay về nguồn cảm hứng từ nghệ thuật cổ đại Hy Lạp và La Mã.

Trong bối cảnh ngày nay, phong cách này có tầm quan trọng đáng kể khi xét về mặt ý nghĩa lịch sử và văn hóa. Nhiều tòa nhà tân cổ điển được coi là địa danh văn hóa, kiến trúc quan trọng và thường được bảo vệ như các di sản. Những khu vực đó thường được sử dụng cho các sự kiện và nghi lễ công cộng, đồng thời cũng là địa điểm du lịch nổi tiếng như phòng trưng bày Nghệ thuật Quốc gia ở Washington, DC, Bảo tàng Hoàng gia Ontario ở Toronto, Canada hay Tháp Bank of America ở thành phố New York...

Kiến trúc được áp dụng rộng rãi trong thiết kế nội thất của các công trình quan trọng như dinh thự, lâu đài, nhà thờ, viện bảo tàng, tòa nhà chính phủ...

Đặc điểm nổi bật của kiểu thiết kế này là sự cân bằng và đối xứng tạo sự trang trọng và các họa tiết trang trí giữa cổ điển và hiện đại. Với những đặc trưng vô cùng tinh xảo, hoài niệm mà tráng lệ, sang trọng nên được rất nhiều người ưa chuộng.



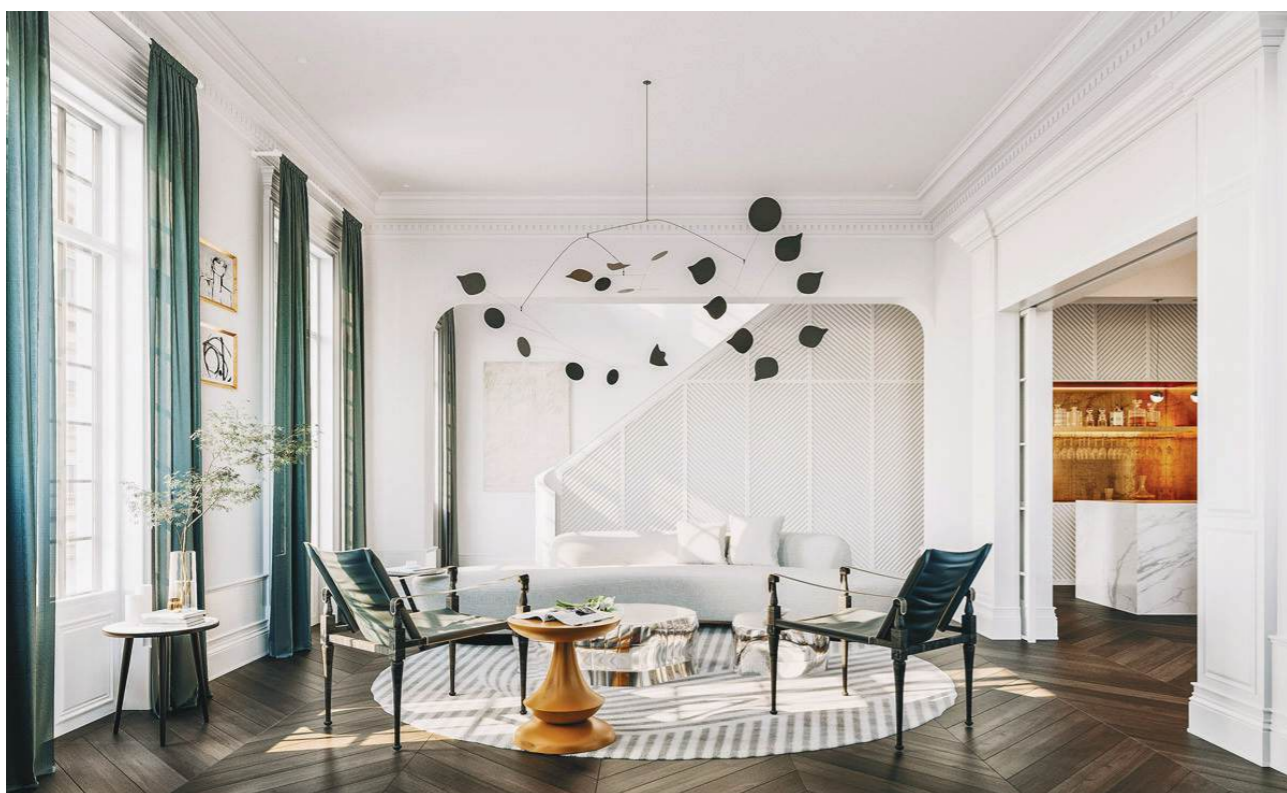
Phong cách nhấn mạnh vào sự cân đối, đối xứng, hài hòa và tôn trọng các nguyên tắc hình học trong thiết kế. Nó cũng có sự kết hợp với các phong cách khác để tạo ra những kiểu dáng đa dạng và phong phú như Baroque, Rococo, Gothic, Romanesque,...

Nhìn chung, kiến trúc tân cổ điển là một phong cách linh hoạt, có thể thích ứng với nhiều bối cảnh khác nhau và có thể kết hợp các yếu tố hiện đại trong khi vẫn duy trì tính thẩm mỹ cổ điển.



Phong cách tân cổ điển đã tiếp tục truyền cảm hứng cho các kiến trúc sư đương đại, những người thường kết hợp các yếu tố của phong cách này vào thiết kế của họ. Việc sử dụng thiết kế đó trong xây nhà như mặt tiền đối xứng, mái cổng lớn và cột có thể được nhìn thấy trong nhiều tòa nhà hiện đại, đặc biệt là các tòa nhà chính phủ và không gian công cộng.

Hơn nữa, kiến trúc tân cổ điển còn có vai trò quan trọng trong thiết kế và quy hoạch đô thị, vì nó thường đóng vai trò là yếu tố thống nhất trong cảnh quan thành phố. Việc sử dụng các hình thức và họa tiết cổ điển có thể tạo ra cảm giác liên tục và gắn kết trong môi trường xây dựng, liên kết quá khứ với hiện tại và tương lai.



ĐẶC ĐIỂM PHONG CÁCH THIẾT KẾ TÂN CỔ ĐIỂN NĂM TRONG 2024

Năm 2024 là năm của sự đổi mới, sáng tạo và thích nghi với thời đại. Đối với những người yêu thích phong cách tân cổ điển, có thể áp dụng một số xu hướng thiết kế nội thất sau đây để tạo nên một không gian sống đẹp mắt, tiện nghi và phù hợp với cá tính của mình.

Nếu như trước đây, phong cách tân cổ điển thường sử dụng các màu sắc trầm ấm thì năm 2024 gia chủ có thể thử nghiệm với các màu sắc tươi sáng và nổi bật như hồng, cam, vàng, xanh lá cây, xanh ngọc... để tạo nên một không gian sống vui vẻ, năng động và tràn đầy sức sống. Các màu sắc này có thể được sử dụng cho các đồ nội thất nhà ở như ghế, bàn, tủ, giường, đệm, chăn, gối, thảm,... hoặc vật trang trí như tranh, đồng hồ, hoa, cây cảnh, đèn, nệm,...



Kiểu kiến trúc này không chỉ sử dụng các chất liệu truyền thống như gỗ, da, nỉ, lụa, đồng, sắt, kính, gương, đá cẩm thạch... mà còn có thể kết hợp với các chất liệu hiện đại, độc đáo như nhựa, kim loại, thủy tinh, acrylic, bông, len, sợi tổng hợp... nhằm tạo nên một không gian sống đa dạng, phong phú và hấp dẫn.

Các chất liệu trên có thể được sử dụng cho đồ nội thất nhà ở hoặc các vật trang trí, tạo ra những hiệu ứng màu sắc, ánh sáng, kết cấu và hình dạng khác nhau.



Phong cách tân cổ điển thường yêu cầu một không gian rộng rãi, thoáng đãng và sang trọng. Tuy nhiên, nếu không gian hạn chế vẫn có thể áp dụng phong cách này bằng cách tận dụng không gian tối đa, sắp xếp các đồ nội thất một cách hợp lý, tránh gây cảm giác chật chội, lộn xộn và mất thẩm mỹ.



Gia chủ có thể sử dụng các đồ nội thất đa năng, dễ thay đổi chức năng hoặc gấp gọn khi không sử dụng như ghế sofa giường, bàn ăn gấp, tủ sách treo tường, giường ngăn kéo... Ngoài ra, mọi người cũng có thể sử dụng các đồ nội thất có màu sắc sáng, gương, kính để tạo cảm giác rộng rãi và sáng sủa cho không gian.



Điều này giống với căn nhà của nữ diễn viên Emma Stone. Được biết, gần đây bà đã rao bán bất động sản trị giá 4 triệu USD. Cách phối màu trong căn biệt thự từ những bức tường màu bạc hà kết hợp với đồ nội thất màu ngọc lam, thêm một chút điểm nhấn màu hồng pastel để phối màu với những đồ nội thất bằng gỗ trắng. Khi chúng kết hợp lại với nhau khiến căn nhà trở nên sang trọng nhưng không kém phần ngọt ngào.



Ngôi nhà của nữ diễn viên Emma Stone

Thiết kế nội thất tân cổ điển không phải là một cách trang trí cố định, mà là phong cách linh hoạt, có thể thay đổi hay biến hóa theo sở thích, nhu cầu và cá tính của mỗi người. Hơn hết, bạn có thể thể hiện cá tính của mình bằng cách chọn lựa các đồ nội thất, vật trang trí, màu sắc, chất liệu, hoa văn, đường nét... theo ý muốn, tạo nên một không gian sống độc đáo, riêng biệt và phù hợp với phong cách sống của mình.

Theo *Tạp Chí Thương Gia*

HỆ THỐNG GIAO DỊCH

TRỤ SỞ CHÍNH

152/1A Đường Nguyễn Văn Thương, P.25, Q.Bình Thạnh, TP.HCM
ĐT: (028) 39 118 118 Fax: (028) 39 110 866 Website: www.truongsonland.com

CHI NHÁNH HÀ NỘI

Tầng 1, Tòa nhà CLB sân golf Long Biên,
KTĐ 918, P. Phúc Đồng, Q.Long Biên. TP. Hà Nội
ĐT: (024) 3858 7799
Website: www.truongsonland.com

SGD BĐS Trường Sơn Land Dự án DIAMOND PALACE

Khu nhà ở Him Lam Vĩnh Tuy
P.Long Biên, Q. Long Biên, TP.Hà Nội
Hotline: 0939 559 659
Website: www.truongsonland.com

CHỦ ĐẦU TƯ



NGÂN HÀNG LIÊN KẾT

Sacombank
Đồng hành cùng phát triển